

Mål och budget 2026 med ekonomisk plan 2027–2030

Regionfullmäktige den 18 juni 2025

Alliansen



Region Halland

Innehållsförteckning

Med kloka val bygger vi ett starkt Halland	1
Syftet med Mål och budget	4
Uppföljning och rapportering.....	5
En organisation med utvecklings- och motståndskraft	7
Mål: En organisation med robust verksamhet och tryggt samhällsuppdrag	8
Mål: En attraktiv arbetsgivare för hållbar kompetensförsörjning.....	9
Mål: En organisation som minskar sin klimat- och miljöpåverkan	10
En hållbar och växande region	11
Mål: En region som bidrar till hållbara och attraktiva livsmiljöer.....	12
Mål: En region som bidrar till förnyelseförmåga och konkurrenskraft	13
Mål: En region som bidrar till inkludering, god matchning och jämlik hälsa	14
Mål: En region med ett dynamiskt och tillgängligt kulturliv	16
En tillgänglig och högkvalitativ hälso- och sjukvård	17
Mål: En region som säkerställer god tillgänglighet till vård.....	18
Mål: En region som tillhandahåller nära och sammanhållen vård.....	19
Mål: En region som säkerställer vård av hög kvalitet.....	20
En digital kraftsamling för framtidens välfärd	21
Mål: En region som bidrar till en smartare och enklare vardag genom AI och informationsdriven utveckling.....	22
Mål: En region som säkerställer ett modernt och sammanhållet vårdinformationsstöd.....	23
Ekonomi	24
Ekonomiska förutsättningar	24
Investeringar	25
Region Hallands definition av god ekonomisk hushållning	25
Finansiella mål	26
Riktade statsbidrag	27
Nämndernas budgetramar.....	28
Egenavgifter	29
En redogörelse för koncernföretagets ekonomi i budgeten.....	30
Bilaga	
Budgetbilaga 2026–2030	

Med kloka prioriteringar bygger vi ett starkt Halland

Region Halland har de senaste åren under Hallandsalliansens ledning hämtat igen förväntade underskott och vänt minus till plus. Samtidigt har vi ökat resurserna till regionens verksamheter med 2,5 miljarder kronor i våra budgetar. Det är resurser som ger tillbaka till hallänningen genom en god och tillgänglig vård av hög kvalitet, regional utveckling som får Halland att växa, kollektivtrafik och kultur som stärker närhet, delaktighet och demokrati.

Under budgetperioden vill vi sätta spaden i marken på våra tre sjukhusområden. Vi gör det för att säkra framtidens vård och samhällsservice. Det är ett beslut vi tagit som enig politik, med ansvar för kommande generationer och investeringar på över tjugo miljarder kronor under de kommande tjugo åren.

Vi gör de här investeringarna i ett läge där andra regioner tvingas skära ner och varsla inom hälso- och sjukvård. Så är inte läget i Halland. Precis som alla kommuner och regioner behöver vi vara effektiva och skruva på våra arbetssätt för att få ut mer av varje skattekrona. Men vi kan samtidigt fortsätta satsa på utveckling där den ska ske – nära verksamheten, i vardagen, nära hallänningen.

Vi har kraften att bygga en region på stabil grund, som kan stå emot och ta vara på våra gemensamma resurser, utvecklas med sin tid och fortsätta leverera – oavsett vad framtiden ger. Det gör vi genom att fortsätta ta ansvar, genom kloka prioriteringar och budgetar med utrymme för utveckling.

Stolta men inte nöjda – så ser vi vägen framåt

En sammanhållen vårdkedja

Halländsk vård är sedan länge synonymt med hög kvalitet och nöjda patienter. Vi fortsätter vara topp tre när vården jämförs i siffror. En stor del av framgången handlar om att inte lämna saker åt slumpen. Halland är i framkant inom informationsdrivna verksamheter. Vi arbetar långsiktigt och målmedvetet för att stärka oss inom viktiga områden, som inom cancervård och ögonsjukvård, samtidigt som vi gör förflyttningen mot en nära vård och en sammanhållen vårdkedja där organisatoriska gränser inte ska påverka patienten.

I samarbete med kommunerna har vi kunnat korta den tid som utskrivningsklara patienter vistas på sjukhus. Samtidigt stärks läkarmedverkan i hemsjukvården och tillgängligheten till digitala system och vårdformer ökar. Arbetet för fast läkarkontakt har gett resultat och i dag har 68% av hallänningarna en registrerad fast läkarkontakt.

Digital tandvård, primärvårdsakuter, BB hemma, mobil röntgen och anhörigsamtal i psykiatri är alla exempel på den omställning som sker för en trygg vård nära invånaren.

Kompetensförsörjning för framtidens arbetsmarknad

Medarbetarna är Region Hallands viktigaste resurs. De senaste åren har en rad satsningar gjorts för att stärka Region Halland som en attraktiv arbetsgivare. Vi har satsat på våra medarbetare på jobbet och utanför, genom stärkt friskvård, förmåner, utbildning och

arbetsskor. Vi fortsätter arbeta med digitala verktyg, kompetensutveckling och arbetsmiljö för att ge möjlighet för avlastning och utveckling för våra medarbetare i sin yrkesvardag.

Samtidigt har regionen en viktig roll i att arbeta med inkludering och matchning på arbetsmarknaden för att stärka kompetensförsörjningen i hela Halland och minska utanförskap.

Våra folkhögskolor har en viktig uppgift att bidra till att människor förflyttas närmare arbete och studier. Men även att ordna fler yrkesutbildningar i folkhögskolornas regi. Vi ska arbeta strategiskt med att utveckla utbudet på folkhögskolor och naturbruksgymnasiet, samt yrkesutbildningar såväl som vidareutbildning i dialog med näringslivet.

En region med motståndskraft

I en tid med ökande välfärdsbrottslighet och angrepp från dem som inte vill oss väl behöver Region Halland arbeta för motståndskraft i alla delar av organisationen. Genom samlat arbete för cybersäkerhet och samverkan mot välfärdsbrott rustar vi regionen för framtiden. Krisberedskap och resiliens behöver finnas med oss alla i vardagen. Men det behöver också vägas in i vår infrastruktur, såsom energi, vatten, vägar, järnvägar, hamnar och flygplats. Den halländska livsmedelsproduktionen är en stark näring som försörjer fler än oss själva.

Även där är det viktigt att upprätthålla en hög produktion i arbetet för nationell självförsörjning. Samtidigt som vi i regionen arbetar med kontinuitetshantering, och samlar resurser för beredskap och motståndskraft behöver företagen måste samtidigt bli mer konkurrenskraftiga för att klara beredskapsläge och kriser. Näringslivets förmåga att kompetensutveckla medarbetare och att i högre grad använda digital teknik avgör styrkan för det halländska näringslivet i framtiden. De resurser som redan finns till stöd för halländska företag behöver också kompletteras för att bidra till en ökad beredskap.

En region som minskar sitt klimatavtryck

Region Halland behöver arbeta för att minska sitt klimatavtryck i egna verksamheter, men också utanför våra verksamheter genom stöd till omställning i näringslivet, stärkt kollektivt resande och minskade utsläpp. Vi behöver påverka andra men vi måste också gräva där vi står, med fokus på hållbar resurshantering och minskad klimatpåverkan.

Under det kommande året ska lustgasdestrukturer installeras på regionens akutsjukhus. I full drift motsvarar destruktionen av lustgas utsläppen från Region Hallands samlade tjänsteresor.

Viktiga insatser pågår samtidigt inom områden som avfallshantering, upphandling, hållbar livsmedelshantering, cirkulärt byggande, energieffektivisering och analys, där uppföljningen av regionens energianvändning blir en viktig fråga framåt.

Gröna näringar för hela Halland

Hallands består till hälften av skog. Länets gröna näringar har en nyckelroll i att producera livsmedel, energi, trävaror och andra miljötjänster som biologisk mångfald, kolinlagring och vattenlagring i landskapet. De gröna näringarna är viktiga för ett hållbart Halland, här vi vill stärka konkurrenskraften gemensamt med näringen och andra aktörer – eftersom jordbruksmarken är en viktig resurs som måste användas på allra bästa sätt.

Region Hallands skogar bidrar både till den gröna omställningen och folkhälsan. Genom att visa att det går att kombinera ett aktivt skogsbruk med möjlighet till rekreation och rörelse ger skogarna avkastning även för folkhälsa och rekreation för alla som vistas i våra skogar.

Ett jämställt Halland

Region Hallands verksamheter arbetar för jämställdhet varje dag i mötet med vården, när vi ställer viktiga frågor om mående och hälsa, behandlar smärtproblematik och många av de tillstånd som drabbar kvinnor i vardagen. Vi arbetar med jämställdhet som arbetsgivare, genom förmåner och ekonomisk rådgivning och rätten till heltid. Såväl i mötet med medarbetare som invånare behöver vi med klimakteriefrågor och klimakterievård. Det är något som drabbar 50 procent av befolkningen och där kunskapen behöver höjas.

Region Halland behöver växla upp jämställdhetsarbetet. Vi har en bred samverkan och analyskraft inom jämställdhet. Det ger oss möjlighet att ha en starkare röst i arbetet framåt.

Under våren har Region Halland tagit beslut om att underteckna en europeisk deklaration om stärkt jämställdhet. CEMR-deklarationen består av 39 artiklar och är ett stöd för kommuner och regioner att integrera jämställdhet i politiska beslut och praktisk verksamhet. Detta kan ytterligare stärka det redan påbörjade arbetet med jämställdhets- och barnrättsperspektiv i alla regionala beslut.

Hallandsalliansen tar sats mot 2026

Hallandsalliansen lägger en budget som är långsiktigt ekonomiskt hållbar och som tar höjd för kommande investeringar och utvecklingsbehov. Vi tar ansvar för att fortsätta bygga på de många styrkor vi har; vård och samhällsservice av hög kvalitet och en stark regional utveckling till stöd för innovation och hållbar tillväxt inom halländska näringar. Allt det som skapar välfärd och skattekraft utifrån ett halländskt perspektiv, med fokus på hallänningen.

Mikaela Waltersson (M) regionstyrelsens ordförande

Helene Andersson (C)

My Clingston (KD)

Ann Molander (L)

Syftet med Mål och budget

Mål och budget är Region Hallands politiska styrning och arbetas fram årligen av de politiska partier som är invalda i regionfullmäktige. Mål och budget planerar och prioriterar för en god ekonomisk hushållning med sikte på Region Hallands långsiktiga strategier. Syftet är att ge en övergripande vägledning om vad Region Halland ska fokusera på för att klara sina uppdrag och nå sina målsättningar.

Genom att definiera fokusområden och mål som beskriver den önskade utvecklingen kan Region Halland fokusera sina resurser och ansträngningar. Regionfullmäktiges fokusområden och mål är prioriterad utveckling i förhållande till organisationens ekonomiska förutsättningar. För att uppnå en god ekonomisk hushållning krävs att det finns ett tydligt samband mellan resursåtgång, prestationer, resultat, kvalitet och effektivitet. För att åstadkomma detta samband krävs bland annat en utvecklad planering med framförhållning.

Styrelsen och nämnderna har ett ansvar att bryta ner och konkretisera regionfullmäktiges beslutade Mål och budget i egna mål inom ramen för sitt uppdrag. Respektive styrelse och nämnd fastställer sin verksamhetsplan med internbudget som senast i december 2025.

Region Hallands långsiktiga strategier

Regionens vision om Halland - Bästa livsplatsen samt långsiktiga strategier är utgångspunkt för styrningen. Den Regionala Utvecklingsstrategin (RUS) pekar ut riktningen mot visionen. Strategin tar sitt avstamp i överenskommelsen Agenda 2030 och de 17 globala målen där den grundläggande principen är att ingen ska lämnas utanför i samhällsutvecklingen. Utöver RUS:en finns tre strategier som stödjer inriktningen i fokusområden och mål; Hälso- och sjukvårdsstrategin, Hallands strategi för hållbar tillväxt, Hallands kulturstrategi och kulturplan.

Verksamhetens grunduppdrag

Region Hallands uppdrag är att främja fortsatt utveckling och tillväxt i Halland samt erbjuda invånarna god hälso- och sjukvård. I uppdraget med regional utveckling och tillväxt ingår ansvar som kollektivtrafikmyndighet samt att främja kulturen i länet.

Region Hallands verksamhet styrs genom nämnder och styrelser. Ansvaret för utförandet av det regionala uppdraget fördelas enligt regionfullmäktiges reglementen. Vid genomförandet av grunduppdraget behöver även hänsyn tas till statlig styrning.

Region Hallands verksamheter ska bedrivas ändamålsenligt och effektivt med god kvalitet på service och tjänster för Hallands invånare. En grundläggande definition av god kvalitet är att verksamheten uppfyller sina mål och lever upp till de krav som gäller, att verksamheten är anpassad till befintliga resurser samt att den skapar största möjliga värde för sina mottagare. Grunduppdragets kvalitet säkerställs bland annat genom kvalitetsindikatorer och andra kontrollmoment i verksamheten.

Det är med den viktigaste resursen regionen har – medarbetarna – som det grundläggande regionala uppdraget för hälso- och sjukvård och regional utveckling säkerställs och ständigt förbättras. Det är i grunduppdraget som den stora utvecklingen sker, varje dag i regionens verksamheter.

Uppföljning och rapportering

För att säkerställa en effektiv användning av offentliga resurser genomför Region Halland regelbundna uppföljningar av verksamheten. Uppföljningen ska säkerställa att genomförandet av regionens verksamheter är ändamålsenlig, effektiv och görs utifrån regionfullmäktiges ambitioner i Mål och budget. Uppföljningen ska även bidra till att säkerställa att Region Halland följer de mål och krav som ställs från såväl lagstiftande organ som interna riktlinjer och policys. Genom att kontinuerligt följa upp verksamhetens resultat och identifiera förbättringsområden säkerställer Region Halland att resurser används på ett hållbart sätt. Processen innefattar datainsamling, analys och rapportering och leder till förbättrande åtgärder som säkerställer en hög kvalitet i verksamheten.

Principer för att analysera måluppfyllelse

Ett aktivt analysarbete är en förutsättning för en lärande organisation där alla gemensamt arbetar för ständiga förbättringar. Genom att följa upp och analysera mål och resultat ges återkoppling på det arbete som genomförts och underlag för utveckling och justeringar av mål och aktiviteter. Varje nämnd ansvarar för kvalitet i uppföljningsarbetet samt för att utarbeta en välfungerande process för sin analys.

Analysen sker i samarbete och dialog med berörda verksamheter.

Bedömning av måluppfyllelse baseras på bedömningskriterier:

- utfall för målindikatorer (regionfullmäktiges målvärden fastställs i samband med uppföljningsrapport 1, 2026)
- redovisning av aktiviteter och insatser
- bidrag till måluppfyllelse från nedbrutna mål på underliggande organisatoriska nivåer
- externa faktorer och eventuella justeringar i uppdrag
- kompletterande material, exempelvis nationella uppföljningar och uppföljningar av regionens andra styrande dokument
- relevanta kvalitetsindikatorer inom grunduppdraget

För att bedöma om Region Halland uppfyller kommunallagens krav på god ekonomisk hushållning ställs årets resursutnyttjande mot verksamhetens övergripande måluppfyllelse. Bedömningen redovisas i årsredovisningen.

I uppföljningarna synliggörs resultat och effekter och det blir tydligt vilka områden som behöver utvecklas och prioriteras i kommande planeringsprocesser.

Fokusområden 2025–2028

En organisation med utvecklings- och motståndskraft

En hållbar och växande region

En tillgänglig och högkvalitativ hälso- och sjukvård

En digital kraftsamling för framtidens välfärd



En organisation med utvecklings- och motståndskraft

Det förändrade samhällsläget sätter regionens verksamheter på hårt prov när komplexa skeenden i omvärlden får stor påverkan i vardagen. Detta har synliggjort behovet av robusta och hållbara verksamheter med flexibilitet och utveckling som håller i längden – men som också kan hantera kriser och oförutsedda händelser här och nu.

Det handlar om beredskap, IT-säkerhet, fastigheter och tryggad försörjning. Men det handlar också ett behov av att växla upp för grön omställning och hållbar resursanvändning nu och i framtiden. En viktig del i den bilden är en verklighet där färre ska vårda fler. Region Halland behöver därför stärka sig som en arbetsgivare som attraherar, behåller och utvecklar kompetens i ett förlängt och förändrat yrkesliv.

För att bidra till den långsiktiga målbilden om Halland – Bästa livsplatsen har Region Halland konkretiserat tre mål som presenteras nedan.

Mål: En organisation med robust verksamhet och tryggt samhällsuppdrag

Beredskap är en grundbult i Region Hallands samhällsuppdrag. För att nå målsättningen om att vara en robust region behöver Region Halland fortsätta arbetet med att utveckla sin beredskap.

För att Region Halland ska kunna bedriva nödvändig sjukvård i såväl vardag som kris, behövs tillgång till medarbetare för att upprätthålla de tjänster som behöver utföras i hela vårdkedjan.

I och med Sveriges medlemskap i NATO ska regionerna ha beredskap att hantera stora mängder skadade under en längre tidsperiod. Det handlar även om att kunna ta emot och vårda utländsk trupp som befinner sig i, eller evakueras till Sverige.

Katastrofmedicinsk beredskap innebär en förmåga att balansera produktivitet och flexibilitet för att ställa om snabbt vid behov. Men även i ett läge med förhöjd beredskap behövs en stärkt kontinuitetshantering. Detta för att kunna upprätthålla en förmåga att fortsätta leverera varor och tjänster i en acceptabel omfattning, trots mer eller mindre allvarliga störningar.

Smittspårningsverksamhet är en viktig del i Region Hallands arbete med att öka robustheten. En ändamålsenlig och kvalitetssäkrad smittspårning är en förutsättning för att begränsa smittspridning i såväl normaldrift som vid utbrott och epidemier. För att öka vårdens flexibilitet och förmåga att snabbt ställa om och vidta åtgärder för att begränsa smittspårningen krävs en struktur för systematisk smittspårning samt tillgång till digitala verktyg.

En ökad robusthet handlar även om förstärkt digital infrastruktur. Med ökade risker för cyberangrepp, desinformation eller spioneri påverkas interna system för att hota människoliv och slå ut samhällsviktiga funktioner. Arbetet innebär en rad säkerhetsåtgärder för att bygga en stabil IT-infrastruktur. Informations- och cybersäkerhet måste integreras tidigt i all utveckling av informationsdrivna verksamheter för att säkerställa trygg och säker hantering av till exempel personuppgifter.

Region Hallands verksamheter behöver ha ändamålsenliga lokaler och en långsiktig, hållbar förvaltning av fastighetsbeståndet. En alltmer avancerad och komplex vård kräver moderna och välutrustade sjukhusbyggnader. Alla lokaler, även de utanför sjukhusbyggnaderna, där det bedrivs verksamhet i Region Halland behöver säkra robustheten för att möta kommande lagkrav inom säkerhet och höjd krisberedskap för samhällsviktiga verksamheter.

För ett tryggt samhällsuppdrag behöver regionen också arbeta för att säkerställa att välfärdssystemet förblir effektivt och rättvist. Välfärdsbrott, inklusive bidragsbrott och bedrägerier mot välfärdssystemen är samhällshotande. Det är en brottslighet som ökar och har blivit mer organiserad. Det är därför viktigt att Region Halland stärker sitt arbete med att förebygga, upptäcka och motverka välfärdsbrottslighet.

Målet tilldelas

Regionstyrelsen och samtliga driftnämnder

Mål: En attraktiv arbetsgivare för hållbar kompetensförsörjning

Region Halland ska vara en attraktiv arbetsgivare som både lockar nya medarbetare och får befintliga att stanna kvar. För att uppnå detta krävs ett tydligt och synligt arbetsgivareerbjudande med möjligheter till utbildning och utveckling inom arbetet. Samtidigt behöver effektiva system stärka kommunikationen, underlätta ledarskapet och främja delaktighet – allt för att göra det enkelt att vara både medarbetare och chef.

För att stötta chefer i deras uppdrag ska Region Halland fortsätta utveckla ledarskapsutbildningar, mentorskap och verktyg för förändringsledning, digitalisering och flexibla arbetsformer. Ett tydligt stöd till chefer bidrar till en bättre arbetsmiljö och ett hållbart ledarskap.

Att Region Halland är en ledande aktör inom informationsdriven vård gynnar inte bara patienterna – det är också en nyckelfaktor för att minska den administrativa bördan och frigöra mer tid för patientkontakt. Hälso- och sjukvårdens ökande behov av kompetens kan inte enbart lösas genom fler anställda. Digitalisering, automatisering och AI är avgörande för att effektivisera verksamheten och minska framtida rekryteringsbehov.

Samtidigt innebär denna teknikutveckling utmaningar. Regionen måste säkerställa strukturerna för omställning och kontinuerlig kompetensutveckling i takt med förändrade kunskapskrav. För att lyckas krävs en strategisk och bred ansats. Det innebär att ta vara på medarbetarnas kompetens, öka heltidsarbetet och skapa förutsättningar för både karriärutveckling och flexibilitet i ett förlängt arbetsliv.

Utbildning och utveckling är en avgörande del av Region Hallands framtid. Regionen ska vara en attraktiv plats för lärande och etablera sig som en nationell förebild inom kunskapsdriven och evidensbaserad utveckling. Genom att vara en proaktiv och faktabaserad samarbetspartner till universitet, högskolor, yrkeshögskolor, vuxenutbildningar och gymnasieskolor kan Region Halland stärka sin position.

För att möta invånarnas behov och samtidigt skapar en hållbar arbetsmiljö behöver Region Halland också säkerställa att rätt kompetens är på rätt plats - vid rätt tid. Genom smarta system, arbetssätt och optimerade rutiner kan verksamheten stärka kontinuiteten och använda medarbetarnas kompetens på bästa sätt.

Slutligen måste Region Halland arbeta hälsofrämjande och förebyggande för en god och hållbar arbetsmiljö. Ett hållbart arbetsliv blir allt viktigare i takt med att arbetslivet förlängs. Alternativa arbetssätt, som möjligheten att byta arbetsuppgifter eller arbetsplats, behöver få större utrymme för att möta behoven hos en åldrande arbetsstyrka.

Målet tilldelas

Regionstyrelsen och samtliga driftnämnder

Mål: En organisation som minskar sin klimat- och miljöpåverkan

I ett kärt ekonomiskt läge finns goda förutsättningar att driva ett framgångsrikt klimat- och miljöarbete som samtidigt har fokus på kostnadsbesparande åtgärder. Ekonomiska styrmedel kan användas för att nå framgång inom flera områden som finns i Handlingsplan för Region Hallands interna klimat- och miljöarbete 2023–2026. Region Halland behöver stärka sin organisatoriska förmåga och hantera klimat- och miljöfrågor mer integrerat för att uppnå önskad förflyttning. Dessutom behöver ekonomiska nyttor beaktas för att bidra till väl underbyggda prioriteringar av åtgärder.

En förutsättning för att nå målbilderna i handlingsplanen är ett mer systematiskt och informationsdrivet klimat- och miljöarbete. Målet om smartare och enklare vardag genom AI och informationsdriven utveckling behöver därför inkludera klimat och miljö för att verksamheterna ska ha underlag för prioriteringar. De indirekta utsläppen av inköpta varor och tjänster behöver få ökat fokus. Detta gäller framför allt de prioriterade områdena fastigheter samt materialförbrukning och avfall. Ekonomiska styrmedel användas för att främja omställningen till en mer cirkulär ekonomi.

Region Halland behöver fortsätta det pågående arbetet för att nå målbilden om resurseffektiva och fossilfria resor och transporter. Detta inkluderar också en ökad övergång från bilkörning till förmån för kollektivtrafik. Effektivisering av transporter som bidrar både till miljömål och ekonomiska nyttor kan göras genom ökad beläggningsgrad i gods- och persontransporter, ruttplanering och sparsam körning.

Det finns stor potential för lönsamma investeringar när Region Halland planerar långsiktigt och bygger samt renoverar hållbart. Det handlar bland annat om smarta fastigheter, ökat samarbete och utveckling av hållbara lösningar inom fastighetsområdet, till exempel energieffektivitet, avfallslogistik och minskad klimatpåverkan. Studier visar att cirka hälften av klimatpåverkan från en byggnads livscykel kommer från byggprocessen. Bygg- och anläggningssektorn står idag för en femtedel av Sveriges klimatpåverkan. Påverkan behöver tydligare beaktas från start och arbeta för att öka inslag av hållbara material och klimatsmarta konstruktioner i byggprojekt.

Målandikatorer

Energianvändning per kvadratmeter bruksarea inom det egna fastighetsbeståndet

Klimatpåverkan från persontransporter¹

Materialåtervinningsgrad avfall²

Målet tilldelas

Regionstyrelsen och samtliga driftnämnder

¹ Med persontransporter menas resor med pool- och verksamhetsbilar, privat bil i tjänsten, flyg, taxi, hyrbilar, patientresor, sjukresor, ambulans, tåg och buss.

² En ökning av återvinningsgraden innebär både att säkra rätt sortering samt att minska totala mängden avfall.



En hållbar och växande region

Hallands strategi för hållbar tillväxt beskriver hur det regionala utvecklingsarbetet bör ta form för att bidra till visionen Halland – Bästa livsplatsen 2035. Den långsiktiga målbilden för strategin är att Halland ska vara en region med hållbar tillväxt. För att bidra till målbilden behöver Region Halland, i egenskap av ansvarig aktör för det regionala utvecklingsarbetet, genomföra insatser på bred front inom områden såsom samhällsplanering, näringslivsutveckling, arbetsmarknad och jämlik hälsa. Det är centralt att utvecklingen sker utifrån samtliga hållbarhetsdimensioner. Hallands strategi för hållbar tillväxt är en strategi för hela Halland och en stor del av det regionala utvecklingsarbetet behöver ske i extern i samverkan med andra aktörer. Ett arbete med nära koppling till det regionala utvecklingsarbetet är Region Hallands arbete för att främja kulturlivet i Halland. Hallands kulturstrategi beskriver riktningen för arbetet, med den övergripande målbilden att Halland ska vara en region med ett dynamiskt och tillgängligt kulturliv.

För att bidra till den långsiktiga målbilden om ett Halland med hållbar tillväxt har Region Halland konkretiserat fyra mål som presenteras nedan.

Mål: En region som bidrar till hållbara och attraktiva livsmiljöer

Halland ska kännetecknas av människors närhet till arbetsmarknader, natur- och boendemiljöer. Det halländska läget skapar förutsättningar för företag att etablera sig, attrahera kompetens och växa. Faktorer som attraktiva boendemiljöer, god gestaltning av offentliga rum, byggnader och platser samt kultur- och naturvärden bidrar till människors upplevda livskvalitet, hälsa och känsla av delaktighet.

Det regionala utvecklingsarbetet behöver genomsyras av ett aktivt och strategiskt klimat- och miljöarbete. Genom hållbar, klimatsmart samhällsplanering och markanvändning, utveckling av kollektivtrafik, transporter och transportsystem samt av teknisk infrastruktur skapas möjligheter att arbeta med utsläppsminskning, ökad koldioxidbindning, hållbar skogsförvaltning och andra viktiga gröna utvecklingsfrågor.

Halland är ett av landets snabbast växande län. Tillväxten skapar på många sätt goda förutsättningar för regionen, men en central fråga är hur man bevarar länets attraktivitet och samtidigt planerar för ett hållbart Halland. Med Hallands stora transport- och godsvolymer är det särskilt angeläget att minska utsläppen från både person- och godstransporter. På senare tid har händelser i omvärlden flyttat fram redan tidigare viktiga områden på agendan.

Energifrågan har blivit alltmer aktuell och den handlar dels om att skapa stabila energisystem, dels om främjandet av energieffektiviseringar och en omställning till förnybara energikällor. Sannolikt kommer även krisberedskap utifrån ett samhällsplaneringsperspektiv bli allt viktigare frågor under kommande period.

Genom den regionala fysiska planen för Halland kan Region Halland som organisation möta många av de utmaningar som samhället står inför. För att öka tillgängligheten och bidra till större arbetsmarknader fortsätter utveckling av infrastruktur och kollektivtrafik vara ett prioriterat område för Region Halland. Här är kuststråket, med framför allt Väst kustbanan och E6:an, det högst prioriterade stråket som knyter samman Halland med sin omvärld. Vidare är utveckling av kollektivtrafiken, och främjandet av ett mer hållbart resande, ett av Region Hallands viktigaste verktyg för att minska de klimatpåverkande utsläppen i länet. Förslaget om en busslinje mellan Hylte och Falkenberg är nu hos kommunerna för bedömning i nästa steg. Det är en satsning som skulle knyta samman Hallands kommuner och öka tillgängligheten till arbete, studier och samhällsservice på ett hållbart sätt. Tryggheten är också en viktig faktor i kollektivtrafiken för alla som färdas på bussar och tåg, samt alla de yrkesgrupper som möter resenärerna i kollektivtrafiken dagligen.

Målindikatorer

Inrikes flyttnetto³

Utsläpp från transportsektorn⁴

Målet tilldelas

Regionstyrelsen och driftnämnd Kollektivtrafik

³ Indikatorn är ett resultat av en mängd faktorer så som tillgänglighet till arbete och studier, bostadsmarknadens utveckling och tillgång till attraktiva livsmiljöer.

⁴ Indikatorn mäter de klimatpåverkande utsläppen från transportsektorn i länet som helhet. Inkluderar endast utsläpp som sker innanför Hallands läns gränser. Utfallet kan kopplas till resevanor, bostadsplanering och bilflottans sammansättning.

Mål: En region som bidrar till förnyelseförmåga och konkurrenskraft

För att uppnå långsiktig regional utveckling och tillväxt behövs goda förutsättningar för entreprenörskap och innovation. Det innebär bland annat förmåga att attrahera människor med relevanta kompetenser och finansiellt kapital, funktionell infrastruktur, samt förmåga att anamma ny teknologi och nya arbetssätt. Snabb teknisk utveckling, och ökade krav på hållbara tjänster och produkter, gör omställningsförmåga och förnyelse till viktiga framgångsfaktorer. Region Halland behöver fortsätta utveckla infrastrukturen kring innovationsstödssystemet i Halland. En prioriterad del i detta är Region Hallands arbete inom smart specialisering. Region Halland måste även fortsätta arbeta med de företag som inte ryms inom de smarta specialiseringarna, för att bidra till en grön och teknisk omställning i hela näringslivet. Den digitala omställningen, och näringslivets kapacitet att anamma ny teknik, är även en avgörande faktor för ett fortsatt konkurrenskraftigt näringsliv i Halland.

Besöksnäringen är en viktig del av Hallands näringsliv. Omställning mot en hållbar besöksnäring, digitalisering och säsongsförlängning är centrala delar för näringens fortsatta utveckling. Att öka antalet internationella besökare till Halland är ett annat viktigt utvecklingsområde.

Utöver operativa insatser riktade direkt mot företag – exempelvis olika typer av företagsstöd – är Region Hallands arbete med näringslivsutveckling ett positionerande arbete. Här krävs ett ökat fokus mot platsutveckling. Hallands konkurrenskraft, exempelvis inom områdena för smart specialisering, behöver marknadsföras för att locka arbetskraft, kapital, etableringar och besökare till Halland. Arbetet med platsutveckling är inte bara ett näringslivsfrämjande arbete, utan behöver spänna över alla verksamhetsområden inom det regionala utvecklingsarbetet.

Målindikatorer

Tillväxt bruttoregionalprodukt (BRP) per sysselsatt⁵

Tillväxt i sysselsatt dagbefolkning⁶

Näringslivets klimatpåverkande utsläpp i förhållande till BRP⁷

Målet tilldelas

Regionstyrelsen

⁵ Indikatoren mäter summan av all produktion och försäljning per sysselsatt, vilket ger ett produktivetsmått; hur mycket värde de sysselsatta skapar. Den fångar både löner och övrig avkastning.

⁶ Indikatoren fångar upp regionens jobbskapande förmåga. Kompletterar BRP/sysselsatt som främst är ett effektivitetsmått. Produktivitet kan ske på bekostnad av jobbtillväxt. En produktivitet som återinvesteras i regionen leder ofta till jobbtillväxt.

⁷ Indikatoren mäter hur mycket utsläpp varje producerad miljon genererar. Ett slags effektivitetsmått över näringslivets klimatanpassning. Kan utvecklas "åt rätt håll" även om utsläppen ökar (om BRP ökar i högre takt).

Mål: En region som bidrar till inkludering, god matchning och jämlik hälsa

För att människor ska kunna nå sin fulla potential och bidra till samhällets utveckling är god hälsa en grundläggande förutsättning. Det skapar möjlighet till utbildning och livslångt lärande, att delta i arbetslivet, vara ekonomiskt självförsörjande och bidra som aktiva samhällsmedborgare. För en hållbar regional utveckling är det viktigt att skapa samhälleliga förutsättningar för att minska socioekonomiska skillnader. Region Halland behöver fortsätta att arbeta för en samhällsutveckling som bidrar till likvärdiga och goda uppväxtvillkor samt en god och jämlik hälsa.

Jämställdhet är en annan viktig förutsättning för ett hållbart samhälle och en central del i arbetet för en god och jämlik hälsa. Region Halland behöver prioritera arbetet för att kvinnor och män ska ha lika möjligheter att påverka samhället och forma sina egna liv.

För att stärka individers möjlighet att påverka sitt liv och sin omgivning behöver Region Halland fortsätta att främja inflytande och delaktighet. Att ha möjlighet att påverka sitt liv och sin omgivning stärker både individens välmående och samhället.

En viktig roll för Region Halland är att säkra barns goda uppväxtvillkor, både i den egna verksamheten och genom att stötta andra aktörer. Särskilt viktigt är det att prioritera utveckling av metoder och arbetssätt som säkrar barns rättigheter och ökar tillgången till tidiga, främjande, insatser för barn och unga.

Region Halland behöver fortsatt prioritera att arbeta för att fler ska få förutsättningar att fullfölja sina studier genom hela utbildningssystemet. Det finns även behov att arbeta för ökat partnerskap internt inom Region Halland och mellan lokala och regionala aktörer genom att utveckla av nya modeller för samverkan samt verka för gemensamma målbilder, kunskapsunderlag och utvecklingsarbeten. Arbetet inom Region Hallands folkhögskolor är ett viktigt verktyg för att bättre rusta individer för en arbetsmarknad med ökande konkurrens, och värna det demokratiska samtalet och insatser som främjar hälsa genom delaktighet och gemenskap.

För att underlätta en god etablering och matchning på arbetsmarknaden behöver Region Halland samordna och processleda samverkan med utbildningsaktörer. Region Halland behöver även arbeta för att mobilisera och stärka aktörer för mer strategiskt kompetensförsörjningsarbete, för att på så sätt stå bättre rustade för att möta individers och arbetsgivares behov av kompetens. På detta sätt kan Region Halland bidra till en hållbar kompetensförsörjning på den halländska arbetsmarknaden.

Sms-livräddning är en verksamhet som engagerar hallänningar i att bidra på livsavgörande sätt. Där kan Region Halland säkerställa att hjärtstartare finns och är tydligt markerade i och utanför regionens lokaler. På samma sätt kan vi som region skapa förutsättningar i samverkan med andra för att ta vara på och stärka engagemang.

Det finns ideella krafter som arbetar outtröttligt till stöd för människor som av olika anledningar har hamnat i utanförskap. Detta är insatser som bidrar till Region Hallands uppdrag i att främja hälsa och goda livsvillkor. Genom att se över förutsättningarna för att arbeta med verktyg som exempelvis Idéburet offentligt partnerskap stärks de goda initiativen. Fontänhuset är en sådan verksamhet där en ambition framåt är att se över formerna för att samverka och skapa förutsättningar för en verksamhet som långsiktigt ska kunna bidra till inkludering och social gemenskap i hela länet.

Målandikatorer

Sysselsättningsgrad⁸

Förväntad medellivslängd

Inkomstskillnader⁹

Målet tilldelas

Regionstyrelsen och driftnämnderna Kultur och skola, Kollektivtrafik

⁸ Indikatorn mäter förvärvsfrekvensen, hur stor andel av befolkningen i arbetsför ålder som är i sysselsättning. Går att bryta för olika grupper till exempel man/kvinna för att få en helhetsbild över befolkningens arbetsmarknadsaktivitet.

⁹ Indikatorn mäter medelårslön i Halland fördelat mellan man och kvinna

Mål: En region med ett dynamiskt och tillgängligt kulturliv

Kultur behövs för att ge Halland förutsättningar att vara den bästa livsplatsen. Kulturens potential behöver tas tillvara inom alla samhällssektorer och ges en central position i livsmiljön. När kulturens kraft i Halland förstärks ökar också attraktionskraften för invånare och besökare. Människors kreativitet fungerar som drivkraft för nya idéer och handlingar. Ett rikt kulturliv stärker dessutom gemenskapen, vitaliserar demokratin, gynnar folkhälsan och medverkar till en god livsmiljö för invånarna oavsett var i Halland de bor eller vilka de är.

För att nå målet i Kulturstrategin behöver kulturpolitiken främja konstnärligt skapande och arbeta för ett öppet demokratiskt samhälle där yttrandefriheten värnas genom att stärka kulturinstitutionerna som demokratiska arenor och skapa goda villkor för yrkesverksamma kulturskapare. Digitaliseringens möjligheter ska nyttjas i högre utsträckning. Halland ska även stärka den konstnärliga kvaliteten i regionen genom utvecklat internationellt arbete, internationell kompetens för kulturskapare och arrangörer samt utvecklade sammanhang för residens.

Alla barn och unga i Halland har rätt till ett rikt kulturliv med möjlighet till upplevelser och eget skapande. Kultur ska vara en självklar del av barns och ungas vardag, såväl i skolan som på fritiden, oavsett var de bor eller vilka de är. Arbetet ska säkerställa barns rätt till språk och kunskap samt möjliggöra en meningsfull fritid. Kulturskolornas utvecklingsinsatser ska samordnas och det ska finnas förbättrade förutsättningar för unga som vill fördjupa sig inom kulturområdet. Region Halland ska även verka för breddat och inkluderande deltagande genom att utveckla samarbetet med det civila samhället, öka invånarnas delaktighet, synliggöra kulturlivet i Halland samt främja kulturella mötesplatser.

Region Halland ger varje år stöd till idéburna organisationer. Folkbildningen är en viktig demokratiaktör som bidrar till ett öppet och inkluderande samhälle. I föregående årsbudget fanns en politisk samverkan för ett nytt kulturarvsstipendium. I budget 2026 satsar vi ytterligare på kulturarvet genom att införa en kulturarvspott.

Vi lever i en tid med polarisering där krafter som vill splittra och ställa oss emot varandra hittar former för påverkan även i demokratiska system. Därför är regionens roll extra viktig i att värna det demokratiska samtalet och demokratiuppdraget.

Målindikatorer

Tillväxt i yrkesverksamma kulturskapare

Målet tilldelas

Regionstyrelsen och driftnämnd Kultur och skola



En tillgänglig och högkvalitativ hälso- och sjukvård

Invånarna i Halland ska få vård av hög kvalitet med god tillgänglighet, vilket är i linje med Hallands hälso- och sjukvårdsstrategi. Strategin syftar till att bibehålla den höga vårdkvalitet som regionen har uppvisat under många år, samt att lyfta områden med utvecklingspotential. Genom att fortsätta utveckla ny teknik, arbeta processorienterat, tillvarata medarbetarnas kompetens och effektivt implementera ny forskning kommer Halland att kunna möta de krav som ställs och fortsätta prestera på hög nivå.

Hälso- och sjukvårdssystemet behöver ställa om för att hantera de utmaningar som Sveriges regioner står inför; andelen äldre blir allt fler i kombination med färre i arbetsför ålder och fler lever med kroniska sjukdomar samtidigt som digitaliseringen bidrar till nya förväntningar från invånarna. Den vård som patienten behöver ofta ska vara tillgänglig och nära patientens normala livssituation. Hallands målsättning är en sömlös och sammanhållen vård, där patienten inte upplever några gränser mellan olika vårdgivare. Hälso- och sjukvårdssystemet bör därför byggas kring naturliga flöden för patienterna.

För att bidra till den långsiktiga målbilden om *En* hälso- och sjukvård för bättre hälsa har Region Halland konkretiserat tre mål som presenteras nedan.

Mål: En region som säkerställer god tillgänglighet till vård

Tillgänglighet är en av de viktigaste kvalitetsaspekterna och handlar om möjligheter att nå hälso- och sjukvården oavsett ålder, sjukdomsbild eller personliga förutsättningar. Tillgänglighet handlar också om att få vård inom rimlig tid samt om tillgång till information. Ett viktigt verktyg för att öka tillgängligheten och skapa en mer effektiv vård är att fortsätta digitalisera lämpliga delar av både arbetssätt och vårdutbud. Digitala tjänster är centrala verktyg i den nära vården och gör det möjligt för invånaren att få en större del av vården närmare sig själv, i sin normala livssituation. Utifrån ett samhällsperspektiv är varje distanskontakt en vinst för både invånaren och miljön eftersom det innebär minskat resande. Region Hallands historiskt goda tillgänglighet går inte att ta för given och regionen behöver både rekrytera och bibehålla kompetens för att leverera den högkvalitativa vård som hallänningarna förväntar sig.

Regionens förvaltningar ska säkerställa att invånarna i Halland har god tillgänglighet till hälso- och sjukvård samt ska erbjuda kontakt- och besöksformer som passar den enskilde individen.

Målindikatorer

Andel patienter som har fått medicinsk bedömning i primärvård inom 3 dagar¹⁰

Andel patienter som väntat 60 dagar eller kortare på första kontakt i specialiserad vård

Andel patienter som väntat 60 dagar eller kortare på operation/åtgärd i specialiserad vård

Andel genomförda första besök inom 30 dagar vid Barn och ungdomspsykiatri (BUP)

Målet tilldelas

Regionstyrelsen och driftnämnderna Ambulans, diagnostik och hälsa, Hallands sjukhus, Närsjukvården Halland, Psykiatri Halland

¹⁰ Indikatorn avser att en person som kontakter primärvården för ett nytt eller försämrat hälsoproblem har rätt till en medicinsk bedömning inom tre dagar. Bedömningen ska göras av legitimerad hälso- och sjukvårdspersonal.

Mål: En region som tillhandahåller nära och sammanhållen vård

Arbetet med att erbjuda vård närmare patientens normala livssituation är en ständigt pågående process och kräver ofta samverkan över organisationsgränser. Region Halland har tillsammans med Hallands kommuner enats om målbilden Omtanke Halland – vår gemensamma omställning till en god nära vård och omsorg, som ska rama in det halländska arbetet med nära vård. För att bidra till att nå målbilden behöver regionen utveckla arbetet med personcentrerat förhållningssätt och öka möjligheterna för patienter att vara delaktiga i sin egen vård och behandling. Viktiga komponenter i detta är bland annat kontinuitet och fast läkarkontakt inom närsjukvården för de patienter som behöver och önskar det. De mest sköra äldre, som ofta rör sig mellan vårdgivare, har stort behov av individanpassad, samordnad och kontinuerlig vård och omsorg och ett strukturerat omhändertagande. Det ställer krav på helhetssyn och samarbete över professions- och organisationsgränser och kräver samverkan vid såväl in- som utskrivning. Det finns tydliga utmaningar för att uppnå en trygg och effektiv utskrivning från slutenvård i Halland då regionen har en relativt hög medelvårdtid för utskrivningsklara patienter och även en relativt hög andel patienter som återinskrivs oplanerat.

Regionens förvaltningar ska fortsätta arbetet med att vidareutveckla vården i enlighet med nationell och regional inriktning för god och nära vård samt säkerställa att ingen patient behöver vistas på sjukhus när det inte är nödvändigt.

Målindikatorer

Antal dygn som utskrivningsklara patienter vistas på sjukhus (medelvårdtid som utskrivningsklar)

Andel vårdtillfällen för patienter >65 år där oplanerad återinskrivning skett inom 30 dagar¹¹

Andel distanskontakter av totala antalet öppenvårdsbesök

Andel patienter med fast läkarkontakt i primärvården

Målet tilldelas

Regionstyrelsen och driftnämnderna Ambulans, diagnostik och hälsa, Hallands sjukhus, Närsjukvården Halland, Psykiatri Halland, Regionservice

¹¹ Indikatoren visar andelen avslutade vårdtillfällen där patienter 65 år och äldre oplanerat återinskrivits på sjukhus 1–30 dagar efter ett tidigare slutenvårdstillfälle.

Mål: En region som säkerställer vård av hög kvalitet

Kvalitet i hälso- och sjukvården handlar dels om den medicinska kvaliteten som grundar sig i vetenskap och beprövad erfarenhet, dels om att vården ska vara individanpassad, säker, tillgänglig och jämlik. Region Halland har under lång tid fallit väl ut i mätningar som gäller kvalitetsmått kopplat till såväl specifika sjukdomstillstånd och behandlingsinsatser som tillgänglighet och patientupplevelser. Den årliga uppföljningen av Hallands hälso- och sjukvårdsstrategi visar dock att regionen kan förbättra sina resultat inom cancersjukvården. Halland har bland annat förbättringspotential vad gäller följsamheten till de standardiserade vårdförloppen (SVF), som syftar till att förkorta väntetider, minska regionala skillnader och skapa en mer jämlik vård med ökad kvalitet.

Regionens förvaltningar ska säkerställa att Halland erbjuder invånarna en vård av hög kvalitet. Förvaltningarna ska bland annat arbeta för att förbättra behandlingsresultaten inom områden med utvecklingspotential samt underlätta för patienter att medverka i och ta ansvar för sin egen vård.

Målandikatorer

Andel kvalitetsindikatorer i Vården i siffror med bättre resultat än rikssnitt¹²

Andel kvalitetsindikatorer inom cancer i Vården i siffror med bättre resultat än rikssnitt¹³

Andel patienter med cancer som utreds inom ett standardiserat vårdförlopp

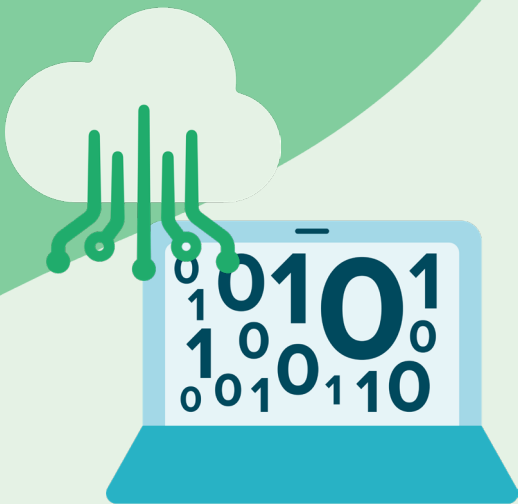
Andel patienter som genomgår standardiserat vårdförlopp vid cancer inom den angivna ledtiden

Målet tilldelas

Regionstyrelsen och driftnämnderna Ambulans, diagnostik och hälsa, Hallands sjukhus, Närsjukvården Halland, Psykiatri Halland

¹² Indikatorn fångar Hallands resultat vad gäller vårdkvalitet genom en bred övergripande indikator som speglar både god vård och god kvalitet och inkluderar såväl patientupplevelser som tillgänglighet.

¹³ Indikatorn mäter hur Halland presterar på ett övergripande plan inom området cancer i nationell jämförelse används databasen Vården i siffror. Analysen baseras på 100 indikatorer inom cancerområdet och för varje enskild indikator jämförs regionens resultat mot rikssnittet.



En digital kraftsamling för framtidens välfärd

Region Halland behöver möta invånarens förväntan i en digital omvärld och arbeta för smarta verksamheter med effektiv resursanvändning. Genom att använda teknologins möjligheter och arbeta med informationsdriven inriktning kan Region Halland stärka leveransen till invånaren. Denna potential stärks ytterligare av Artificiell intelligens (AI) med dess breda genomslag på mycket kort tid. Regionen behöver växla över kraft till digital utveckling och innovation för att möta välfärdens utmaningar.

För att bidra till den långsiktiga målbilden om Halland – Bästa livsplatsen har Region Halland konkretiserat två mål som presenteras nedan.

Mål: En region som bidrar till en smartare och enklare vardag genom AI och informationsdriven utveckling

Den digitala tillgängligheten spelar en alltmer central roll i mötet med välfärdens utmaningar. Som samhällsaktör behöver Region Halland vara närvarande digitalt, vara lyhörd för förändringar och skapa en helhetsupplevelse för olika målgrupper, oavsett vilka tekniska redskap som används.

Användarna av Region Hallands service och tjänster förväntar sig snabb support och rätt stöd i sina kontakter med regionen. För att uppnå detta och samtidigt bevara tilliten och förtroendet för regionens digitala tjänster behöver tillgången till rätt information säkerställas vid varje enskilt tillfälle.

Digital verksamhetsutveckling och innovativa lösningar är nödvändiga för att regionen ska fortsätta förbättra tjänster och arbetsprocesser, som gynnar invånaren. Region Halland ska arbeta med att främja en användardriven utveckling och skapa en servicekultur och samverkan med andra aktörer. Genom ett utvecklande partnerskap och samskapande stärks Region Halland också som arbetsgivare med ett erbjudande om unika karriärmöjligheter.

Region Halland har etablerat sig som en ledande aktör inom informationsdriven vård. För att säkerställa fortsatt utveckling över hela vårdkedjan, är det avgörande att fortsätta utveckla och underhålla datalager, ta in nya källor för att stödja verksamheterna samt höja kvaliteten för ökad förmåga att bli informationsdrivna. Genom strukturerat arbete med sammanhållna data kan regionen få stöd i att fatta välgrundade beslut med hög precision.

Med utvecklingen inom artificiell intelligens kan ytterligare framsteg göras till förmån för patienter och invånare, men också genom den AI-förstärkta medarbetaren som med tillgång till smarta tjänster får stöd i administration och frigör tid till annat.

Data är en förutsättning för AI, vilket gör informationshanteringen till ett centralt och viktigt utvecklingsområde. Framtida nationella utmaningar inkluderar behov av att revidera regelverk, standarder och utveckla etiska principer som främjar användning av data och förebygger risker. Det är nödvändigt att integrera informations- och cybersäkerhet tidigt i utvecklingen av informationsdrivna verksamheter för att säkerställa en trygg, och säker hantering av data och personuppgifter.

Målindikatorer

Antal fakta- och dimensionstabeller i datalager inom regionala ramverket¹⁴

Andel användare som regelbundet använder förvaldade rapportlösningar¹⁵

Målet tilldelas

Regionstyrelsen och samtliga driftnämnder

¹⁴ Indikatoren mäter omfattningen och strukturen av den data som lagras i det centrala datalagret. Genom att följa antalet kan organisationen säkerställa att datalagret är välorganiserat och tillräckligt omfattande för att stödja beslutsfattande och analys. Detta hjälper också till att identifiera eventuella behov av att utöka eller förbättra datalagret för att möta verksamhetens krav.

¹⁵ Indikatoren mäter användningen av rapportlösningar som förvaltas centralt inom organisationen. En hög andel regelbundna användare indikerar att rapportlösningarna är värdefulla och bidrar till att stödja verksamhetens beslutsfattande och analys.

Mål: En region som säkerställer ett modernt och sammanhållet vårdinformationsstöd

Under 2025 inför Region Halland ett nytt vårdinformationsstöd, genom systemet Cosmic. Målet med införandet är att möjliggöra nya och smartare arbetsformer, främja partnerskap mellan patient och vårdgivare, öka samverkan och informationsutbyte, möjliggöra faktabaserade beslut, stödja forskning och innovation samt säkerställa att systemet kan växa och utvecklas i takt med ökade behov.

Arbetet med framtidens vårdinformationsstöd (FVIS) har pågått länge med syftet att skapa förutsättningar för effektiva arbetssätt inom vården samt ge invånare och patienter tillgång till säker och relevant vårdinformation. Detta kommer att ge hallänningarna ökade möjligheter till delaktighet i vården.

Den version av systemet Cosmic som införs i ett första läge utgör endast grunden för att bedriva ett patientsäkert arbete. Ett omfattande utvecklingsarbete kommer att behöva genomföras under kommande år för att nå den önskade målbilden.

Målbildindikatorer

Antal Nova Ward Tablet (mobilitet)¹⁶

Antal CDS stöd¹⁷

Antal MT utrustningar integrerade i Cosmic¹⁸

Antal informationsmängder (nya tjänstekontrakt) som reduceras till Journalen¹⁹

Målet tilldelas

Regionstyrelsen och driftnämnderna Ambulans, diagnostik och hälsa, Hallands sjukhus, Närsjukvården Halland, Psykiatri Halland, Regionservice

¹⁶ Indikatoren mäter det totala antalet mobila vårdenheter som används inom Region Halland. Ett ökat antal kan leda till snabbare och effektivare arbetsflöden och därigenom frigjort tid för vårdpersonal och ökad vårdkvalitet.

¹⁷ Indikatoren mäter antalet kliniska beslutsstödsystem (CDS) inom organisationen. Ökat antal indikerar att vårdpersonalen har tillgång till fler verktyg som hjälper dem att fatta informerade beslut, vilket leder till en mer jämlik, säkrare och mer kunskapsstyrd vård.

¹⁸ Indikatoren mäter antalet medicinteknisk utrustning som är integrerad med huvudjournalssystemet Cosmic. Cosmic-integrerad medicinteknisk utrustning minskar behov av dubbeldokumentation vilket leder till säkrare, effektivare och mer patientcentrerad vård.

¹⁹ Indikatoren mäter antalet nya tjänstekontrakt som integreras och automatiskt överför information till journalen via 1177. Målet är att det ska finnas mer relevant vårdinformation så att patienten känner sig trygg och har all information den behöver.

Ekonomi

Ekonomiska förutsättningar

Svensk ekonomi har påbörjat en återhämtning från lågkonjunkturen och denna kommer bli alltmer märkbar under 2025 och 2026. Den underliggande inflationen visar på viss motståndskraft och bedöms minska långsammare än tidigare prognoser. Detta får som följd att Sveriges riksbank indikerar på att styrräntan endast sänks en gång till under 2025, innan den förväntas stabiliseras runt två procent. Även om inflationen kommer gå ner till mer normala nivåer så kommer priserna förbli högre än tidigare. Dessutom förväntas även ränteläget normaliseras på en högre nivå än tidigare. Detta kommer sammantaget ha långvarigt dämpande effekter på konsumtion, sparande, kreditgivning och investeringar samt, inte minst på bostadpriserna.

Konjunkturen bedöms växla upp under 2025, men styrkan och takten på återhämtningen är osäker. Det finns en oro i omvärlden som ger en dämpad effekt på den ekonomiska utvecklingen, även för svensk ekonomi.

Global osäkerhet påverkar

Den globala ekonomin har träffats av ett antal stora störningar de senaste åren; först pandemin och därefter hög inflation och höga räntor. Ekonomin befinner sig nu i en normaliseringsfas då detta ska verka ut, men anpassningen tar tid. Osäkerheten ökar nu till följd av andra orsaker som till exempel tullar och geopolitiska konflikter, vilket även påverkar arbetsmarknaden.

Under finanskrisen drabbades industriintensiva regioner hårt som en följd av försvagade exportmarknader. Storstadsregionerna och dess grannlän, däribland Halland, kunde parera krisen genom en stark inhemsk konsumtion. Nuvarande lågkonjunktur har däremot präglats av höga räntor, hög inflation och minskat bostadsbyggande. Halland är en inflyttningsregion vilket gör att regionen blir hårt påverkad av inbromsningen inom byggsektorn. Handel och turism är andra viktiga branscher för Halland som riskerar att drabbas hårt av minskad konsumtion. Halland är ett av de län som har lägst jobbtillväxt den senaste perioden och det syns en tydlig inbromsning bland sysselsatta dagbefolkningen. Arbetslösheten i länet har ökat och ligger nu på de högsta nivåerna sedan pandemiåren, men ur ett jämförande perspektiv har Halland ett gott utgångsläge. Arbetslösheten är, trots ökningen, bland den lägsta i Sverige. Andra förmildrande omständigheter är att Halland fortsatt har en hög sysselsättning och att invånarna i regionen har bland de högsta lönerna i Sverige.

Utöver inbromsningen i ekonomin syns en annan nationell trend som i hög utsträckning påverkar utvecklingen i regionen. De senaste två åren har Halland haft den lägsta befolkningstillväxten sedan slutet av 90-talet. Trendbrottet kan härledas till ett minskat barnafödande och ett minskat flyttningsöverskott. Framöver prognostiseras befolkningstillväxten fortsatt ligga på lägre nivåer än tidigare, vilket påverkar såväl näringslivets utveckling som skattekraften i regionen. Ur ett jämförande perspektiv fortsätter Halland alltså vara en av landets mest växande regioner.

Region Halland har byggt upp goda ekonomiska förutsättningar. I osäkra tider är en hållbar ekonomi i balans avgörande för att ge regionen handlingsutrymme och förmåga att hantera utmaningar, såväl plötsliga som förväntade. Att agera ansvarsfullt här och nu för att säkra

framtida behov, där lokalförsörjningen och behovet av nyinvesteringar i regionens fastighetsbestånd är en av hälso- och sjukvårdens stora framtidsfrågor.

Budget 2026 med ekonomisk plan 2027–2030

Resultatbudget					
Resultatbudget, mnkr	Budget 2026	Plan 2027	Plan 2028	Plan 2029	Plan 2030
Verksamhetens intäkter	2 254	2 299	2 345	2 392	2 439
Verksamhetens kostnader	-16 090	-16 509	-16 896	-17 428	-18 035
Avskrivningar	-553	-576	-608	-636	-649
Verksamhetens nettokostnader	-14 391	-14 787	-15 160	-15 673	-16 245
Skatteintäkter	11 446	11 956	12 445	12 926	13 426
Generella statsbidrag och utjämning	3 168	3 168	3 191	3 226	3 265
Verksamhetens resultat	223	336	476	479	446
Finansiella intäkter	194	170	133	84	72
Finansiella kostnader	-130	-175	-228	-202	-210
Resultatbudget efter finansiella poster	287	331	380	361	308

I tabellen redovisas budget 2026 med ekonomisk plan för 2027–2030

Investeringar

Region Hallands årliga investeringsnivå behöver tydligt redovisas och värderas tillsammans med de förväntade konsekvenser investeringarna beräknas få på driftbudgeten. Investeringsplanen måste dessutom bedömas och prioriteras utifrån ett finansieringsperspektiv över tid, samt även vilken genomförandekapacitet som finns i regionen.

Regionen har en beslutad lokalförsörjningsplan för sjukhusområden i Halmstad, Varberg och Kungsbacka. I planen ingår strategiska fastighetstekniska- och verksamhetsbehov som behöver prioriteras långsiktigt tillsammans för att minska risken och osäkerheten kring stora investeringsbehov. Det är av stor vikt att ha en långsiktig inriktning för lokalanvändandet i syfte att göra adekvata investeringar både avseende byggnadstekniken och för att kunna möta verksamheternas alltmer växande lokalbehov anpassade för framtidens hälso- och sjukvård.

Fördelningen av investeringar är planerad så att fokus under perioden 2026–2030 ligger på förstudier och genomförandet enligt lokalförsörjningsplanen. Investeringarna inkluderar även strategiska fastighetsinvesteringar utanför sjukhusområden, reinvesteringar i befintliga byggnader samt åtgärder för löpande energieffektiviseringar. Utöver reinvesteringar samt ny-, till- och ombyggnader föreslås investeringar i den robusta sjukhusbyggnaden, utemiljö, medicinska gasanläggningar och säkerhetsteknik. **Se budgetbilaga, avsnitt 2**

Region Hallands definition av god ekonomisk hushållning

God ekonomisk hushållning innebär enligt Kommunallagen att såväl Region Hallands finansiella som verksamhetsmässiga mål uppnås. Det betyder även att verksamheten bedrivs långsiktigt, ändamålsenligt och effektivt samt sker i enlighet med lagar, regler och etablerade normer. Ekonomisk hushållning kan ses i två dimensioner, att hushålla i tiden och över tiden. På kort sikt måste ekonomiska resurser vägas mot verksamhet, över tid

handlar det mer om att ställa verksamheternas behov idag i relation till verksamheternas behov på längre sikt. Utgångspunkten är att varje generation ska bära sina egna kostnader.

Finansiella mål

Följande tre indikatorer är definierade med finansiella mål för att uppnå en hållbar ekonomi i balans och god ekonomisk hushållning. För att åstadkomma en långsiktighet behöver målvärdena utvärderas över tid och inte isoleras för varje budgetår.

Redovisningen av de finansiella indikatorerna är gjord exklusive orealiserade finansiella vinster/förluster, beroende på förändringar av marknadsvärdet för regionens finansiella placeringar. Budget 2025 är inklusive beslut om resultatbalansering (drift 24 mnkr och investeringar 71 mnkr).

Resultat i förhållande till summan av skatteintäkter samt statsbidrag och utjämning

En generell praxis som Sveriges kommuner och regioner (SKR) använder sig av är att detta resultatmått bör uppgå till minst två procent över tid, främst för att finansiera investeringar. För Region Halland skulle det innebära en genomsnittlig resultatnivå på cirka 250 mnkr.

Resultat i förhållande till summan av skatteintäkter samt statsbidrag och utjämning							
	Utfall 2020	Utfall 2021	Utfall 2022	Utfall 2023	Utfall 2024	Budget 2025	Budget 2026
Årets resultat (mnkr)	766	1304	876	260	5	66	287
Årets resultat exklusive orealiserade finansiella poster (mnkr)	818	1195	1241	13	-163	42	287
Procent	7,5%	10,3%	10,1%	0,1%	-1,2%	0,3%	2,0%

I tabellen redovisas utfallet av resultatnivån i procent och årets resultat i mnkr för perioden 2020–2024 med budget 2025–2026.

Självfinansieringsgraden av investeringarna

Denna indikator beskriver hur stor andel av Region Hallands investeringar som finansieras av det egna kassaflödet. Resultatet rensat för avskrivningskostnader sätts i relation till totala investeringar. Den långsiktiga målsättningen bör vara att självfinansieringsgraden ska uppgå till minst 100 procent

Självfinansieringsgraden av investeringarna							
	Utfall 2020	Utfall 2021	Utfall 2022	Utfall 2023	Utfall 2024	Budget 2025	Budget 2026
Investeringar (mnkr)	580	753	704	708	737	1063	1303
Självfinansieringsgrad i procent	198%	216%	232%	67%	46%	52%	64%

I tabellen redovisas självfinansieringsgraden i procent sett till den totala investeringsbudgeten för perioden 2020–2024 med budget 2025–2026.

Soliditeten inklusive ansvarsförbindelsen för pensionsförpliktelser

Soliditeten är ett mått på den långsiktiga finansiella styrkan och visar hur stor del av tillgångarna som finansierats med eget kapital. Ju högre procenttal, desto starkare finansiell styrka. En rimlig målsättning gällande Region Hallands soliditet är att den, inkluderat hela pensionsåtagandet, ska vara positiv och inte minska över tid.

Soliditeten inklusive ansvarsförbindelsen för pensionsförpliktelser						
Utfall 2020	Utfall 2021	Utfall 2022	Utfall 2023	Utfall 2024	Budget 2025	Budget 2026
5,7%	16,0%	24,7%	21,8%	18,8%	Bibehålla en positiv utveckling	Bibehålla en positiv utveckling

I tabellen redovisas utfallet av soliditeten inklusive ansvarsförbindelsen för pensionsförpliktelser i procent för perioden 2020–2024.

Riktade statsbidrag

De riktade statsbidragen inom hälso- och sjukvård är i de flesta fall knutna till en nationell överenskommelse som tecknas mellan staten och Sveriges Kommuner och Regioner (SKR). Dessa överenskommelser fokuserar på identifierade områden som är viktiga för utvecklingen av den samlade hälso- och sjukvården i Sverige.

Varje överenskommelse beslutas separat av regeringen, oftast i december för det kommande året. I överenskommelserna, som kan vara ett- eller fleråriga, regleras de insatser som regionerna behöver utföra för att erhålla statsbidragen samt hur insatserna ska återredovisas. Hanteringen av riktade statsbidrag genom nationella överenskommelser är en viktig komponent i den tillitsbaserade verksamhets- och ekonomistyrningen i Region Halland.

Statsbidragen budgeteras centralt och utgör en del av den samlade finansieringen för att utveckla hela Region Hallands hälso- och sjukvårdssystem utifrån intentionerna i överenskommelserna. På kostnadssidan nyttjas större delen av medlen till utvecklingsinsatser i ordinarie verksamheter, främst via ordinarie budgetanslag där årlig uppräknings för verksamhetsutveckling ingår.

Som komplement finns ett centralt budgetanslag för utvecklingsmedel, där beslut fattas på delegation om specifika utvecklingsprojekt i syfte att säkerställa uppfyllelse av kraven i överenskommelserna och därmed hemtagning av statsbidragen. Denna hantering, med en tydlig intern process samt frekventa dialoger på både politisk- och tjänsteledningsnivå, skapar förutsättningar för en tillitsfull styrning och utveckling av den halländska hälso- och sjukvården i linje med de nationella överenskommelserna.

Nämndernas budgetramar

Från och med budget år 2020 är det generellt inräknat tillskott, förutom prisökning, för befolkningsökning, ökad vårdtyngd, medicinteknisk utveckling och verksamhetsutveckling.

Nämndernas ramar innefattar även finansiering för att uppfylla regeringens krav inom beslutade överenskommelser för riktade statsbidrag. Som komplement finns ett centralt anslag, utvecklingsmedel, för tillkommande merkostnader utöver det som redan är finansierat utifrån ställda krav i överenskommelserna.

Det är också inräknat ett generellt effektiviseringskrav. För att motverka suboptimeringar gällande såväl utveckling som effektivisering i framför allt hälso- och sjukvårdssystemet är samverkan i olika former viktig, både internt och externt. Regionstyrelsens förvaltning har ett större effektiviseringskrav framåt än övriga förvaltningar. Kravet innefattar uppdrag med att se över effektivitet och processer på regionkontoret, en analys ska genomföras för att se på hur digitala redskap kan användas på ett bra sätt framåt som stöd för kontorets medarbetare.

I tabellen nedan redovisas en sammanställning på fördelningen av budget till nämnderna.

Se budgetbilaga, avsnitt 1

Fördelning av budget till nämnder, mnkr					
Nämnd	2026	2027	2028	2029	2030
Regiongemensamt	89	59	69	107	149
Regionstyrelsen Hälso- och sjukvård	4 266	4 470	4 687	4 917	5 160
RH Fastighetsförvaltning	38	78	75	134	220
Regionstyrelsen	814	810	779	772	775
Driftnämnd Hallands Sjukhus	5 996	6 131	6 267	6 409	6 556
Driftnämnd Ambulans Diagnostik och Hälsa	1 226	1 245	1 264	1 283	1 302
Driftnämnd Psykiatri	949	964	981	998	1 015
Driftnämnd Närsjukvård	126	128	128	130	132
Driftnämnd Kultur och skola	208	211	214	217	220
Driftnämnd Kollektivtrafik	579	589	594	601	609
Gemensam nämnd Hemsjukvård och hjälpmedel	92	94	96	97	99
Patientnämnd	1	1	1	1	1
Revision	6	6	6	6	6
Summa	14 391	14 787	15 160	15 673	16 245

I tabellen redovisas fördelningen av budget till nämnderna 2026–2030.

Egenavgifter

Skattesats

Region Hallands utdebitering av skatt 2025 är oförändrad och uppgår till 11,40 procent.

Taxeförändring

Budgeten medger Hallandstrafiken en genomsnittlig taxeförändring för kollektivtrafiken upp till 3,3 procent.

Tandvård- och läkemedelsförmånsverket (TLV) ger varje år ut en referensprislista avseende tandvårdstaxa. Referensprislistans totala förändring används som riktmärke när tandvårdstaxan föreslås. Budgeten medger en genomsnittlig taxeförändring för tandvård på 3,3 procent. **Se budgetbilaga, avsnitt 4**

Patientavgifter

Beräkning av årliga belopp för högkostnadsskydd för vård görs i enlighet med 17 kap. 2§ och 6§ Hälso- och sjukvårdslagen (2017:30). Region Halland har beslutat om principen att följa högsta angivna nivå. En uppräknings enligt tidigare fastställda principer sker för Hälsovård och intyg (kallat ”gula taxan”), egenavgifter för sjukresor och övriga egenavgifter.

En redogörelse för koncernföretagets ekonomi i budgeten

Teater Halland AB med säte i Varbergs kommun är ett av Region Halland helägt aktiebolag. Teater Halland ska spela för barn, unga och vuxna i hela Halland och vara en resurs för såväl skolor som föreningar och andra aktörer.

För budgetåret 2026 omsätter bolaget cirka 34 miljoner kronor. Ungefär 85 procent av intäkterna utgörs av regionala och statliga medel. Resterande intäkter är till största del från Hallands kommuner.

Den största kostnaden i budgeten är lönekostnader samt kostnader för inhyrd personal och uppgår till cirka 20 miljoner kronor.

Bolaget hyr teaterlokaler och får ett bidrag från Varbergs kommun som täcker kostnaderna. Tillgångarna i bolaget är inventarier i lokalen och verksamheten. Bolaget har inga lån.

Diarienummer RS231582

Region Halland
Box 517, 301 80 Halmstad
regionen@regionhalland.se
regionhalland.se